



■ **Dvorac Veliki Tabor** utvrda je u Hrvatskom zagorju u blizini mjesta Desinića. U srednjovjekovno i renesansno doba bio je najzapadnija točka fortifikacijskog sustava koji se rasprostirao do istočnih obronaka Ivanšćice, a obuhvaćao je i utvrđenja Mali Tabor, Kostelgrad, Goricu, Cesargrad, Lobar-grad, Oštrc, Pustu Belu, Milengrad, Greben-grad i Konjščinu.

Prvorazredni je spomenik kulture, jedan je od najočuvanijih srednjovjekovnih gradova u nas i predstavnik fortifikacijske arhitekture kasnog srednjeg vijeka.

Prema arhitektonskim oblicima, tehnici građenja i načinu fortifikacije, potječe

Ministarstvo kulture, Konzervatorski odjel u Slavenskom Brodu

NOVI PRILOZI POZNAVANJU POVIJESNOG NASLJEĐA I KULTURNIH DOBARA BRODSKOG POSAVLJA



## Baština - info



INFORMATIVNO-EDUKATIVNI IZBOR IZ STRUČNIH MATERIJALA ARHIVA MINISTARSTVA KULTURE (234)

# Dvorci – kulturna baština (III. dio)

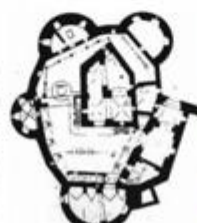
Piše: Željka Perkočić,  
 diplomirani inženjer  
 arhitekture,  
 pročelnica



Katastarska karta iz 1861. godine



Pogled na dvorac Veliki Tabor prije obnove



Tlocrt dvorca u ukupnom izgledu



Pogled na ulaz u kompleks dvorca



Detalj zida s grbovima plemeniša – vlasnika

iz druge polovice 15. stoljeća. Premda je kao srednjovjekovna utvrda prenamjenjivan u dvorac u 17. i 18. stoljeću, očuvao je kasnogotičke oblike i arhitektonsku kompoziciju.

Utvrda je sagrađena na uskom, a dugačkom zaravnjenom dijelu brijega. Prema katastarskoj karti iz 1861. godine, cijeli je bio ograđen zidom. Ulaz u grad sa zapada branila je kula. Pokraj zida s unutrašnje strane nalazilo se još nekoliko kula i staja prislonjenih uz zid. Na istočnom kraju zaravnjenja, unutar zida, bila je smještena utvrda. Vanjskog zida i kule danas više nema, samo se naziru njihovi tragovi. Najveća je istočna kula, od početka određena za teške topove, što dokazuju strijelnice kojih na ostalim kulama nema. Gornji katovi grada su širi jer su sagrađeni na kamenim konzolama. Sve konzole nisu nastale u isto doba, pa imaju različita oblikovna i konstruktivna obilježja.

Ulaz u dvorac oduvijek je bio na istome mjestu, samo što je tijekom vremena upravo taj ulazni dio dvorca najviše dograđivan i mijenjan. Na kat se ulazi s južne strane,



Pogled na obnovu kompleksa u proteklom razdoblju koju je vodio Hrvatski restauratorski zavod



preko trijema mosta što vodi do arkadnog trijema. Prostor prvog kata podijeljen je debljim zidovima na velike sobe, dok slabiji zidovi odvajaju na sjeveroistočnoj strani prostor stubišta na kat, a sjeverozapadnu sobu dijele na više manjih prostorija. Jedina nadsvođena soba jest sjeverozapadna, u kojoj se nalazi bačvasti svod sa susvođnicama.

Najstarija građevina u sklopu grada je središnja peterokutna zgrada. Ona po svojim morfološkim obilježjima pripada kasnoj gotici, što nije slučaj s ostalim dije-

lovima velikotaborske jezgre.

Cijelo dvorište oko središnje zgrade zapravo je nasipan i umjetno zaravnat teren. Stupnjevanje prozora u prizemlju ukazuje da se tlo nekada uspinjalo od zapada prema istoku, pa su prozori strijelnice služili nadzoru i obrani prilaznoga puta, što dokazuje da je središnja zgrada nekada stajala samostalno, bez obrambenog zida. Zide peterokutne zgrade deblje je na zapadnoj i južnoj strani, jer je ona nekada bila izravno izložena neprijateljskoj paljbi. Na vanjskoj liniji, rubnoj obrani, nije morao stajati

zid, nego je mogla biti i palisada, no sigurno je da je obrambeni pojas morao postojati, a njegov tok se vjerojatno poklapao s tokom rubnoga, slabijeg zida, prikazanoga na rodoslovlju iz 1782. i katastarskoj karti iz 1861. godine.

Središnju peterokutnu zgradu u literaturi imenuju kulom, no ona po svojim dimenzijama, veličini i namjeni prostora pokazuje da je riječ o kasnogotičkom, pretežno stambenom, objektu. Fortifikacijsko obilježje zgrade daje u prvom redu trokutni dio, koji je ostrim bridom usmjeren prema zapadu.

Danas se između katova na nekim mjestima još vide drvene grede koje su nosile prvotnu krovnu konstrukciju ili dijelove 3. drvenog kata. Ulazna vrata bila su uža, ne dvokrilna kao danas. Os današnjih vrata ne poklapa se s osi 1. svodnog polja, već je izmaknuta na sjevernu stranu (prema kojoj su vrata proširena). Na istočnoj fasadi u 2. osi su po dva velika gotička prozora. Peterokutna je zgrada nepravilna (nasuprotni zidovi nisu paralelni, niti jednako dugi) pa je malo vjerojatno da je takva građevina nastala projektirana u određenim mjernim jedinicama srednjovjekovnog sustava mjerenja (pariški, bečki).

Grad ove koncepcije nastao je najvjerojatnije u razdoblju od 1502.-1507. godine. Renesansnu fazu čini prsten s polukružnim kulama. Obnovu kompleksa u proteklom je razdoblju vodio Hrvatski restauratorski zavod.

(nastavlja se)